



جامعة دار العلوم  
Dar Al Uloom University  
لعلوم تواكب العصر

# دليل عضو هيئة التدريس إلى الجودة

وكالة التخطيط والتطوير  
إدارة الجودة  
وحدة ثقافة الجودة

# بِسْمِ اللَّهِ الرَّحْمَنِ الرَّحِيمِ

## المحتويات

6	رؤية جامعة دار العلوم
6	رسالة جامعة دار العلوم
6	رؤية إدارة الجودة
6	رسالة إدارة الجودة
7	عضو هيئة التدريس (الهدف الوظيفي)
7	الواجبات والمسؤوليات بناء على الوصف الوظيفي لعضو هيئة التدريس:
8	تعريف الجودة
8	أسباب زيادة الاهتمام بتطبيق إدارة الجودة الشاملة في التعليم العالي
8	فوائد تطبيق إدارة الجودة الشاملة في التعليم الجامعي
8	أهداف تطبيق إدارة الجودة في العملية التعليمية
9	الاعتماد الأكاديمي
9	ماذا يعني الاعتماد؟
9	أنواع الاعتماد الأكاديمي
9	أهداف الاعتماد الأكاديمي
10	مفاهيم في إجراءات الاعتماد الأكاديمي:
10	الدراسة الذاتية
10	مراجعة المختصين:
11	مراحل الاعتماد من المركز الوطني للتقويم والاعتماد الأكاديمي
12	دور عضو هيئة التدريس في تطبيق نظام جودة التعليم بالجامعة
14	نظام ضمان الجودة في التعليم العالي:
14	على مستوى الجامعة:
15	على مستوى البرنامج:
15	المعيار الثالث: التعليم والتعلم (على مستوى الجامعة)
20	المعيار الثالث: التعليم والتعلم (على مستوى البرنامج)
24	نموذج تقييم الأداء الوظيفي لأعضاء هيئة التدريس
29	الخاتمة

## المقدمة

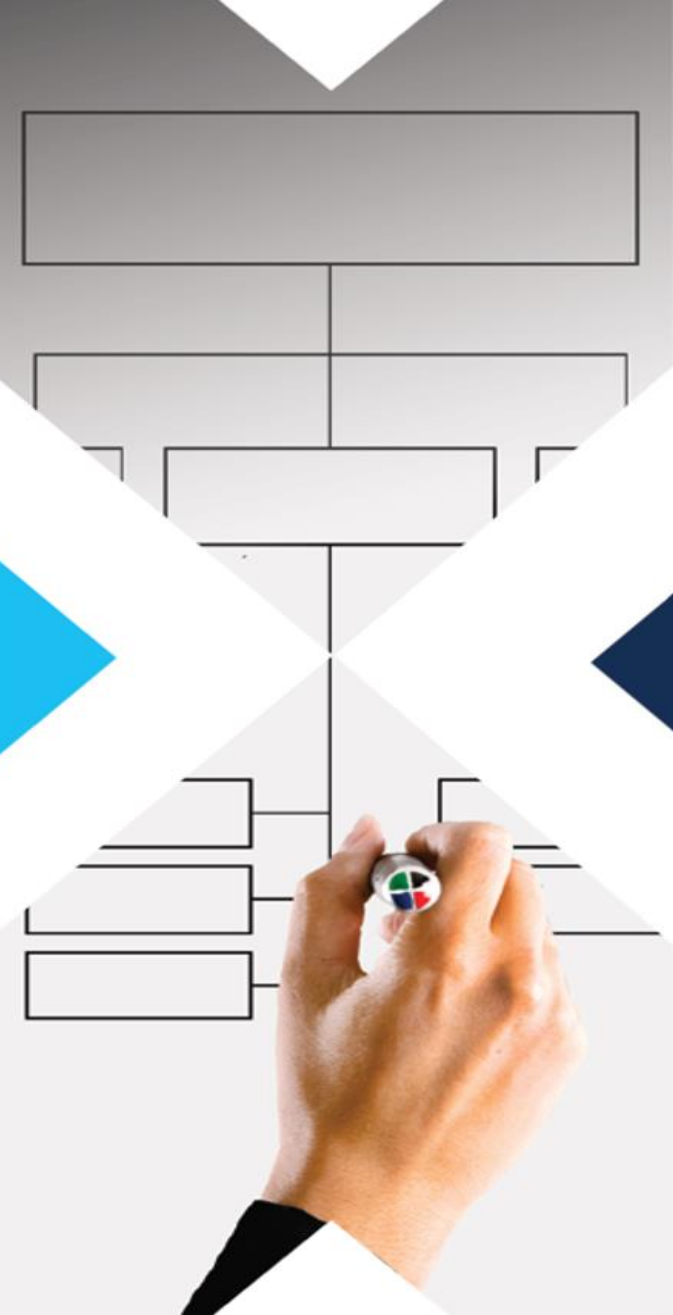
تمثل الجامعات الركيزة الأساسية للتعليم العالي، حيث تساهم في بناء الإنسان معرفياً وثقافياً وخلقياً ومهارياً على النحو الذي يساعد على تنمية الموارد البشرية في كافة التخصصات التي تحتاجها خطط التنمية المستدامة. كما يعد تحسين جودة التعليم متطلباً رئيسياً لنجاح البرامج التعليمية، وذلك للتأكد من تزويد الطلاب بالمهارات المطلوبة للتميز والقيادة والقدرة على ممارسة التخصص في سوق العمل. ومن هنا تزايد الاهتمام بتطوير مؤسسات التعليم العالي وذلك بهدف تحسين مستوى جودة أداء هذه المؤسسات وتفعيل دورها في قيادة عمليات التنمية الشاملة.

ولتحقيق ذلك وحرصاً من إدارة الجودة على نشر ثقافة الجودة وتوفير ونشر المعلومات الكافية والدقيقة، فإننا يسعدنا أن نقدم لسعادة الزملاء الكرام دليل "عضو هيئة التدريس إلى الجودة" والذي يساهم في تأصيل المعرفة الضرورية اللازمة لعضو هيئة التدريس فيما يتعلق بتطبيق نظام جودة التعليم في الجامعة. وذلك من أجل الإسهام في تطوير العملية التعليمية.

سائلين الله تعالى أن يسدد الجهود ويحقق الهدف المرجو منه والاستفادة للجميع...

مع تحيات إدارة الجودة – وحدة ثقافة الجودة

# المحتوى



## رؤية جامعة دار العلوم

تسعى جامعة دار العلوم أن تكون مؤسسة إقليمية رائدة في التميّز التعليمي والإبداع وبناء المعرفة

## رسالة جامعة دار العلوم

تسعى جامعة دار العلوم إلى بناء وإعداد طلبة ذوي كفاءات ومؤهلات تنافسية عالية قادرة على المساهمة بفاعلية في تنمية المجتمع وخدمة احتياجاته الاجتماعية والثقافية والاقتصادية من خلال تقديم برامج تعليمية ذات جودة نوعية، وأبحاث علمية مميزة، وأعمال إبداعية رائدة.

## رؤية إدارة الجودة

تطوير نظام أكاديمي وإداري متميز في جامعة دار العلوم المستند على نظام إدارة الجودة الفعال والمستمر.

## رسالة إدارة الجودة

ضمان الجودة الأكاديمية من خلال نظام تشغيلي فعال للجودة يتوافق مع معايير الجودة الوطنية والدولية



## عضو هيئة التدريس (الهدف الوظيفي)

تحقيق رسالة الجامعة والكلية والقسم /البرنامج من خلال المشاركة في التدريس والبحث والإرشاد الأكاديمي، والمهام والمسئوليات الأكاديمية والإدارية الأخرى التي تكلفه بها الجامعة.

## الواجبات والمسؤوليات بناء على الوصف الوظيفي لعضو هيئة التدريس:

- تدريس المقررات المكلف بها وأداء ساعات التدريس المقررة وفقا للوائح جامعة دار العلوم.
- المشاركة في الأنشطة البحثية.
- المشاركة في الإرشاد الأكاديمي.
- المشاركة في اللجان العلمية والأكاديمية المكلف بها من قبل الكلية.
- إرسال جميع التقارير والوثائق المطلوبة من قبل المركز الوطني للتقويم والاعتماد الأكاديمي NCAAA مثل وثائق ملف المقرر.
- إعداد تقارير المقررات التي يقوم بتدريسها.
- المشاركة في إعداد تقرير البرنامج السنوي.
- إعداد مخطط تدريس المقررات الدراسية syllabi والمواد التعليمية بناء على توصيف المقرر، بعد اقراره من رئيس القسم
- مساعدة الطلبة ومراقبة تقدمه الدراسي. تقديم المشورة للطلبة بشأن المسائل الأكاديمية والمناهج الدراسية والمهنية والالتزام بالساعات المكتبية.
- حفظ سجلات الطلبة والاحتفاظ بسجلات الحضور والدرجات.
- تقديم تقارير دقيقة عن الدرجات وأي معلومات إدارية أخرى على وجه السرعة وفقا للمواعيد المحددة من قبل الكلية أو القسم/البرنامج.
- الإشراف على مشاريع الطلبة والتدريب.
- حضور الاجتماعات الدورية للقسم والكلية.
- المساهمة في طرح الأفكار التي من شأنها أن تساعد على تحسين الأداء الأكاديمي والمهني للقسم/البرنامج.
- المحافظة بشكل مستمر على تحسين نوعية المقررات التي يتم تدريسها وتوفير المدخلات للتغيرات على المناهج الدراسية وتحسين نوعية التعليم بشكل عام.
- المشاركة الفعالة في أنشطة القسم/البرنامج والكلية وخدمة المجتمع الجامعي.

## تعريف الجودة

هي السمات والخصائص والقيم التي تجعل البرنامج قادراً على الوفاء بالمتطلبات والمعايير المتعارف عليها في البرامج والمؤسسات المماثلة.

## أسباب زيادة الاهتمام بتطبيق إدارة الجودة الشاملة في التعليم العالي

- ✱ الحاجة إلى تحقيق أداء عال في العملية التعليمية.
- ✱ التوسع الكمي الهائل في اعداد مؤسسات التعليم العالي.
- ✱ الزيادة المتتالية والمستمرة في أعداد الطلاب الملتحقين بالتعليم العالي.
- ✱ امتداد الحاجة للاستمرار في التعليم وتحصيل المعرفة إلى ما بعد التخرج (التعلم مدى الحياة).
- ✱ المنافسة الشديدة بين المؤسسات التعليمية.
- ✱ الحاجة إلى تقنين الممارسات والخدمات والانشطة الأكاديمية وغير الأكاديمية.

## فوائد تطبيق إدارة الجودة الشاملة في التعليم الجامعي

- ✱ تحسين الأداء في جميع الممارسات الأكاديمية والإدارية والمهنية .
- ✱ تمكين المؤسسة الأكاديمية من القدرة على المنافسة محلياً وعالمياً .
- ✱ دراسة متطلبات المجتمع واحتياجات أفرادها والوفاء بتلك الاحتياجات.
- ✱ إشباع حاجات الطلبة والوفاء بمتطلباتهم والعمل على زيادة الرضا لديهم.
- ✱ تحسين جودة المتعلم في الجوانب المعرفية، المهارية والأخلاقية.
- ✱ الإسهام في حل المشكلات التي تعيق العملية التعليمية.
- ✱ ترسيخ صورة المؤسسة التعليمية لدى الجميع بالتزامها بنظام الجودة في خدماتها.
- ✱ تأكيد السمعة الجيدة للمؤسسة الأكاديمية وبرامجها الأكاديمية محلياً وعالمياً

## أهداف تطبيق إدارة الجودة في العملية التعليمية

- ✱ تحسين أداء ونوعية الطلبة.
- ✱ تحسين مركز المؤسسة الأكاديمية التنافسي بين نظيراتها وتعظيم دورها في المجتمع.
- ✱ الحفاظ على القيم الأخلاقية.
- ✱ زيادة فاعلية العملية التعليمية.



## الاعتماد الأكاديمي

- ✳ هو سلسلة من الإجراءات التدقيقية والتقييمية المعيارية الهادفة إلى ضمان الحد الأدنى من متطلبات جودة التعليم العالي
- ✳ اقتراح الخطوات التنفيذية الكفيلة بالارتقاء بمستوى العملية التعليمية وسوية وأهلية مخرجاتها للمنافسة في أسواق العمل المحلية والخارجية.

## ماذا يعني الاعتماد؟

- ✳ الاعتماد يهدف إلى الارتقاء بالعملية التعليمية وبيعث على اطمئنان المجتمع لخريجي هذه المؤسسة.
- ✳ الاعتماد لا يهدف إلى تصنيف أو ترتيب المؤسسات التعليمية.
- ✳ الاعتماد هو تأكيد على منظومة معايير أساسية تضمن قدراً متفقاً عليه من الجودة.
- ✳ الاعتماد لا يهتم فقط بالمنتج النهائي للعملية التعليمية ولكن يهتم بنفس القدر بكل جوانب ومقومات المؤسسة التعليمية

## أنواع الاعتماد الأكاديمي

### (1) اعتماد مؤسسي:

هو سلسلة من الخطوات التدقيقية والتقييمية المعنية بالبنية التحتية والموارد البشرية الأكاديمية والإدارية لمؤسسات التعليم العالي. وينظر إلى المؤسسة كنظام متكامل بما في ذلك البرامج الأكاديمية.

### (2) اعتماد برامجي (تخصصي):

هو سلسلة من الإجراءات التدقيقية والتقييمية للعناصر المعنية بالتخصص الأكاديمي. ويرتبط أيضاً بالتوقعات المهنية للدخول في مهنة معينة

### (3) اعتماد مهني:

التأكد من أن الخريجين من برنامج ما مؤهلين ومنافسين.

## أهداف الاعتماد الأكاديمي

- ✳ التحقق من أن مؤسسة أو برنامج التعليم العالي يحقق الحد الأدنى من المعايير (محلياً أو عالمياً).
- ✳ مساعدة الطلبة على الالتحاق بمؤسسات التعليم العالي التي تقدم برامج أكاديمية مقبولة.
- ✳ تطوير أهداف للتحسين الذاتي لمؤسسات التعليم العالي الضعيفة، والحث على الرقي بالمعايير في مؤسسات التعليم العالي.

- ✳ إشراك أعضاء هيئة التدريس والعاملين والطلبة والمجتمع جميعاً في التخطيط والتقييم المؤسسي.
- ✳ وضع معايير للترخيص والاعتراف المهني والرقمي بمحتويات هذه التخصصات محلياً وعالمياً.
- ✳ تعزيز التعاون بين مؤسسات التعليم العالي من أجل التحسين المستمر في نوعية ومستويات البرامج الأكاديمية المقدمة.
- ✳ توفير معلومات وبيانات واضحة ودقيقة للطلبة وأصحاب الأعمال وغيرهم حول نوعية ومستويات البرامج الأكاديمية المقدمة.

## مفاهيم في إجراءات الاعتماد الأكاديمي:

### الدراسة الذاتية

يتم في هذه المرحلة إجراء دراسة شاملة للمؤسسة الأكاديمية للتعرف على جوانب القوة التي ينبغي تعزيزها والمحافظة عليها وأيضاً جوانب التحسين التي ينبغي العناية بها ووضع الخطط المناسبة لها، وتدعيم ذلك كله بالشواهد والأدلة وفقاً لمعايير الجودة المتضمنة في قائمة معايير الاعتماد وضمان الجودة المؤسسي أو البرامجي أو المهني. وينظر إلى هذه المرحلة على أنها عبارة عن تحليل ذاتي تجريه المؤسسة الأكاديمية نفسها لمعرفة مدى تحقق وتوافر معايير الاعتماد وضمان الجودة بها وبالتالي اتخاذ القرارات الذاتية المتصلة بإعادة تصميم بيئة التعليم، والبرامج، وأساليب التعليم وتعديلها بشكل ينسجم مع معايير ضبط الجودة والاعتماد. وتعمل المؤسسة الأكاديمية على تقديم ذلك ضمن وثيقة مدعمة بقائمة من الأدلة والشواهد.

### مراجعة المختصين:

يقوم فريق من المراجعين الخارجيين بزيارة المؤسسة التعليمية للتأكد من مدى التزامها بالمعايير والمحكات على أرض الواقع. حيث يتم التحقق عما تضمنته الدراسة الذاتية ومرفقاتها من الأدلة والشواهد التي تقدمت بها المؤسسة المعنية، إذ أنها مرحلة فحص للبرنامج الأكاديمي أو المؤسسة موضع الاهتمام، ويعمل بعدها الفريق على تقديم تقرير بالمقترحات الملائمة حول تحسين الممارسات النوعية والمحافظة عليها. ويتضمن التقرير كذلك أهم ملامح القوة والضعف في التقرير الذاتي المقدم من المؤسسة التعليمية.

## مراحل الاعتماد من المركز الوطني للتقويم والاعتماد الأكاديمي

تمر عملية الاعتماد الأكاديمي وفقاً لمتطلبات المركز الوطني للتقويم والاعتماد الأكاديمي بالمراحل التالية:

وصف المرحلة	المرحلة	رقم
تتقدم المؤسسة بطلب الاعتماد من خلال التواصل مع المركز الوطني للتقويم والاعتماد الأكاديمي	التقدم بطلب الاعتماد	1
تتولى إدارة التدريب تنفيذ التدريب المتضمن في عقود الاعتماد. وتحدد موضوعاتها حسب حاجة البرنامج	تقديم التدريب والدعم اللازم	2
<ul style="list-style-type: none"> <li>ترسل المؤسسة وثائقها الأساسية إلى المركز، والتي تتضمن:</li> <li>تقرير الدراسة الذاتية، ومتطلبات التأهل للاعتماد</li> <li>بيانات إحصائية:</li> <li>ملف البرنامج</li> <li>مؤشرات الأداء الرئيسة</li> <li>مقاييس التقويم الذاتي</li> <li>نتائج الاستطلاعات الثلاثة: استبانة تقويم المؤسسة، واستبانة تقويم المقرر، واستبانة تقويم خبرات التعلم، ويمكن إضافة أنواع أخرى من الاستبانات مثل استطلاع رأي الخريجين، واستطلاع رأي جهات التوظيف.</li> <li>تتولى إدارة عمليات الاعتماد استلام الوثائق، وأرشفتها.</li> <li>ينم تعيين مسنشر لمراجعة الوثائق والتأكد من اكتمالها، والتحقق من تأهل البرنامج للاعتماد</li> </ul>	التحقق من تأهل المؤسسة للاعتماد	3
<ul style="list-style-type: none"> <li>تتولى لجنة التنسيق لعمليات الاعتماد اختيار فرق المراجعة للمؤسسة المتأهلة للاعتماد</li> <li>تتولى وحدة المراجعين إرسال الدعوات والتنسيق مع المراجعين</li> <li>تتولى وحدة عمليات الاعتماد الأمور اللوجستية للمراجعة</li> <li>ينم زيارة المؤسسة للتهيئة والتأكد من الاستعداد لاستقبال فريق الزيارة</li> </ul>	تحديد موعد الزيارة وتشكيل فريق المراجعة	4
يتفاوت عدد المراجعين من 2-3 حسب حجم المؤسسة والفروع يكون عدد أيام الزيارة من 2-3 أيام يكون رئيس الفريق مسئول مسؤولية كاملة عن عملية المراجعة، ويرجع لمسنشر الاعتماد أو لمدير الوحدة التخصصية عند الحاجة يرافق فريق الزيارة موظف من العلاقات العامة لمتابعة الأمور اللوجستية	الزيارة الميدانية للمؤسسة وتقديم تقرير المراجعة	5

<p>للغريق، وموظف من إدارة عمليات الاعتماد للتنسيق والإشراف على عملية المراجعة، ويكون حلقة وصل بين رئيس الغريق والمنسق من المؤسسة من جهة، ومع مستشار الاعتماد أو مدير الوحدة التخصصية من جهة أخرى يرفع المراجعين تقاريرهم إلى المركز متضمنة:</p> <ul style="list-style-type: none"> <li>- تقرير الزيارة كاملاً</li> <li>- جدول الامتثال للمعايير</li> <li>- مقاييس التقويم: ستعد أداة تمكن المراجعين من التقييم الكمي لكل محك، تسهم في إصدار حكم على المؤسسة، وتساعد في إجراء المقارنات واستخلاص البيانات والتقارير الإحصائية المختلفة</li> </ul>		
<p>تراجع اللجنة الاستشارية للاعتماد تقارير المراجعين للتحقق من اتساقها ومصداقيتها، وتقدم توصياتها للمدير التنفيذي.</p> <p>يعتمد مدير المركز توصيات فريق المراجعين، وتوصيات اللجنة الاستشارية، ويتم الإعلان عن حالة الاعتماد</p>	قرار الاعتماد	6

## دور عضو هيئة التدريس في تطبيق نظام جودة التعليم بالجامعة

إن دور عضو هيئة التدريس يمثل أساساً من أسس البناء الجامعي، كما أن دوره يتعدى التدريس إلى التأثير في شخصيات الطلبة، من خلال البرامج والنشاطات العلمية والعملية التي يحرص على تنفيذها. وهو يختلف باختلاف حجم الجامعة ومسئولياتها، وتباين الأنظمة التي تستند إليها في تحديد فلسفتها وأهدافها، وتتركز أدواره في مجالات التدريس، والإدارة، والبحث العلمي، وخدمة المجتمع.

### 1. فيما يتعلق بالتدريس:

- ✻ استخدام طرق التدريس الفعال مع الطلبة، وإشراكهم بصفة دائمة في الحوار.
- ✻ استخدام الأساليب التعليمية الحديثة، مثل: التعلم الإلكتروني، وتشجيع وتدريب ومتابعة الطلاب لاستخدامها بصورة فعالة.

### 2. فيما يتعلق بالتقييم:

- ✻ مناقشة الطلبة في كيفية توزيع درجات التقييم في بداية الفصل الدراسي.
- ✻ تنويع طرق تقويم الطلبة وتوزيعها على مدار الفصل الدراسي.
- ✻ إشعار الطلبة بنتائج تقييم أعمالهم، مع إمدادهم بتغذية راجعة.

### 3. فيما يتعلق بدعم الطلبة:

- ✻ الحرص على حضور المحاضرات والتواجد أثناء الساعات المكتبية.
- ✻ القيام بدوره كمرشد أكاديمي للطلبة على أكمل وجه.

#### 4. فيما يتعلق بجودة الأداء:

- ✻ إعداد ملف المقرر بصورة متكاملة.
- ✻ المشاركة في وضع وتنفيذ الخطة الاستراتيجية للبرنامج/ للكلية/الجامعة.
- ✻ مناقشة رؤية ورسالة البرنامج/الكلية/الجامعة والمشاركة في صياغتها وتحقيقها.
- ✻ الحرص على التطوير الذاتي لمعلوماته ومهاراته المختلفة، واشتراكه في المؤتمرات والندوات ذات العلاقة.
- ✻ التعاون مع وحدة ضمان الجودة في ضوء دوره لتحقيق منظومة الجودة.
- ✻ التفاعل بإيجابية مع المراجعين الخارجيين والداخليين، وحث زملائه على ذلك.

#### 5. فيما يتعلق بالمشاركة المجتمعية

- ✻ العمل على فتح قنوات التواصل مع مؤسسات المجتمع ذات العلاقة، وكذلك مع المعنيين بالعملية التعليمية.
- ✻ عقد ندوات مع خبراء مؤسسات المجتمع المدني وجهات التوظيف، لتبادل الخبرات.
- ✻ المشاركة في اللقاءات التوظيفية، التي تفتح أبواب عمل الطلبة في مرحلة التخرج من خلال الربط مع سوق العمل.

#### 6. فيما يتعلق بالمناهج الدراسية:

- ✻ وضع مخرجات للتعلم، وتوصيف للمقررات التي يقوم بتدريسها.
- ✻ نشر الوعي بتوصيف المقرر على الطلبة في بداية الفصل الدراسي، والعمل على توعيتهم بالمخرجات المراد تحقيقها من هذا المقرر.
- ✻ تطوير محتويات المقررات الدراسية بما يتلاءم مع المستجدات الحديثة في المجال العلمي للمقرر.

#### 7. فيما يتعلق بالبحث العلمي من خلال:

- ✻ إتقان المهارات المطلوبة لإنجاز البحث العلمي، وتوظيف نتائج البحوث في تطوير العملية التعليمية والتخصص.
- ✻ تعزيز مكانة البحث العلمي في المجتمع.
- ✻ استثمار نتائج البحث العلمي بالنشر المحلي والدولي وإثراء المعرفة البشرية ودعم الاقتصاد بالإنتاج العلمي.

## ❁ مهام ومسئوليات عضو هيئة تدريس:

- ❁ الالتزام بتعليق البطاقة التعريفية
- ❁ الالتزام بالمحاضرات.
- ❁ الالتزام بتسليم ملخص توصيف المقرر للطلبة.
- ❁ التأكد من توافر المادة العلمية للمقرر الدراسي.
- ❁ وضع الجدول الدراسي والساعات المكتبية في مكان بارز من المكتب.
- ❁ التواجد في المكتب في أوقات الساعات المكتبية والإرشاد الأكاديمي .
- ❁ متابعة سجل الإرشاد الأكاديمي لكل طالب/طالبة.
- ❁ التأكد من الانتهاء من تنظيم وتبويب ملف المقرر.
- ❁ الاحتفاظ بنسخة من كشف حضور الطلبة.
- ❁ معرفة ودراية بمخرجات وأهداف البرنامج
- ❁ معرفة رؤية ورسالة وأهداف وقيم البرنامج/الكلية/الجامعة.
- ❁ معرفة الخطة الاستراتيجية والعمل بفاعلية لتحقيق أهدافها.

## نظام ضمان الجودة في التعليم العالي:

قام المركز الوطني للتقويم والاعتماد الأكاديمي بإنشاء نظام ضمان الجودة والاعتماد الأكاديمي لدعم التحسين المستمر للجودة والذي يهدف إلى ضمان تحقيق الحد الأدنى من المعايير المتعارف عليها دولياً للجودة في مؤسسات التعليم العالي. وقد اشتملت هذه المعايير على ثمانية معايير على مستوى الجامعة وستة معايير على مستوى البرنامج، وهي على النحو التالي:

### على مستوى الجامعة:

1. الرسالة والرؤية والتخطيط الاستراتيجي
2. الحوكمة والقيادة والإدارة
3. التعليم والتعلم
4. الطلاب
5. هيئة التدريس والموظفي
6. الموارد المؤسسية

7. البحث العلمي والابتكار

8. الشراكة المجتمعية

**على مستوى البرنامج:**

1. الرسالة والأهداف
2. إدارة البرنامج وضمان جودته
3. التعليم والتعلم
4. الطلاب
5. هيئة التدريس
6. مصادر التعلم والمرافق والتجهيزات

وسنقدم عرض تفصيلي للمعيار الثالث (التعليم والتعلم) لأهميته في مجال العملية التعليمية مقارنة بالمعايير الأخرى، وكذلك لارتباطه المباشر بمهام أعضاء هيئة التدريس بالجامعة.

**المعيار الثالث: التعليم والتعلم (على مستوى الجامعة)**

تتحقق جودة هذا المعيار في تنفيذ ممارسات عدة، وهي:

يجب أن يكون لدى المؤسسة التعليمية سياسات وإجراءات واضحة وفعالة لتصميم وإقرار وتقويم البرامج الأكاديمية والمقررات الدراسية، وأن يتم تخطيط البرامج، بحيث تساهم في تحقيق رسالة المؤسسة وأهدافها، ويجب أن تحدد المؤسسة خصائص للخريجين ومخرجات للتعلم على مستوى المؤسسة والبرامج، تتواءم مع رسالتها ومتطلبات الإطار السعودي للمؤهلات (سقف)، ويجب أن يكون لدى المؤسسة نظاماً فعالاً يضمن تحقيق مستويات عالية للتعليم والتعلم في جميع البرامج المقدمة، وأن تتم مراقبة جودة التعليم والتعلم بانتظام، ومن خلال آليات مناسبة، وإجراء عمليات مراجعة دورية لتطويرها.

مستويات التقويم						المحكات	
مرضي			غير مرضي		لا ينطبق		
مستوفى بتميز	مستوفى بانقان	مستوفى	مستوفى جزئياً	غير مستوفى	لا ينطبق		
5	4	3	2	1	—		
						تصميم البرامج الأكاديمية وتطويرها	1-3
						تطبق المؤسسة سياسات وإجراءات واضحة ومعلنة لتصميم وإقرار أو تعديل البرامج الأكاديمية والمقررات الدراسية، تتضمن تحديد المسؤوليات والصلاحيات المتعلقة بذلك في كافة المستويات. *	1-1-3
						تحدد المؤسسة منطلقات لتصميم برامجها الأكاديمية، تتضمن تحقيق رسالة المؤسسة	2-1-3



مرضي			غير مرضي		لا ينطبق	مستويات التقييم	المحكات	
مستوفى بتميز	مستوفى بإتقان	مستوفى	مستوفى جزئياً	غير مستوفى				
5	4	3	2	1	—			
							وأهدافها، والتوجهات المحلية والعالمية الحديثة، وتلبية حاجات المستفيدين (مثل سوق العمل والمجتمع)، والمقارنات المرجعية المناسبة.	
							تضمن المؤسسة استيفاء برامجها الأكاديمية بكافة مستوياتها لمعايير ومتطلبات الإطار السعودي للمؤهلات (سقف) *.	
							تطبق المؤسسة استراتيجية واضحة ومعتمدة للتعليم والتعلم والتقييم، توضح فلسفتها وتكفل تحقيق أهدافها التعليمية، ومخرجات التعلم في البرامج.	
							تطبق المؤسسة لوائح وسياسات وإجراءات واضحة ومعلنة تنظم جميع جوانب التقييم (مثل مواصفات الاختبارات، وتوزيع الدرجات...).	
							تطبق المؤسسة آليات فعالة للتحقق من أن البرامج الأكاديمية تستوفي المعايير الأكاديمية والمهنية، وتضمن التتابع والتكامل بين مقررات البرنامج في تحقيق مخرجات التعلم. *	
							تتأكد المؤسسة من توحيد الخطط الدراسية والتوصيفات للبرامج والمقررات التي تقدم في أكثر من موقع (أقسام الطلاب والطالبات وفي الفروع المختلفة) والتزامهم بها.	
							يوجد لدى المؤسسة معايير وضوابط مناسبة تضمن جودة أنشطة التدريب الميداني في البرامج الأكاديمية، وتتأكد من التزام البرامج بها.	
							تخطط المؤسسة للأنشطة غير الصفية، بحيث تتواءم مع أهداف المؤسسة وتتكامل مع برامجها الأكاديمية، وتدعم التطوير الشخصي والمهني للطلبة.	
							<b>خصائص الخريجين ومخرجات التعلم</b>	<b>2-3</b>
							تحدد المؤسسة خصائص عامة للخريجين تشتق منها مخرجات تعلم على مستوى المؤسسة، تتواءم مع رسالتها، وتوجهاتها التعليمية، ومتطلبات التنمية وسوق العمل، وتكون معتمدة ومعلنة. *	
							تتأكد المؤسسة من وضع خصائص خريجين لكل برنامج، تتواءم مع الخصائص العامة للخريجين ورسالة البرنامج والمعايير التخصصية والمهنية وحاجات سوق العمل.	

مرضي			غير مرضي		لا ينطبق	مستويات التقييم	المحكات	
مستوفى بتميز	مستوفى بإتقان	مستوفى	مستوفى جزئياً	غير مستوفى				
5	4	3	2	1	—			
							تتأكد المؤسسة من أن البرامج الأكاديمية قد حددت مخرجات تعلم الطلاب بحيث تتواءم مع خصائص الخريجين، وتلبي توقعات المستفيدين من داخل وخارج المؤسسة، وتتواءم مع متطلبات الإطار السعودي للمؤهلات (سقف).	3-2-3
							تتأكد المؤسسة من اكتساب الخريجين للخصائص المستهدفة من خلال آليات تقييم متنوعة ومناسبة.	2-3-4
<b>ضمان جودة البرامج الأكاديمية وتحسينها</b>							3-3	
							يوجد لدى المؤسسة سياسات وإجراءات واضحة لمراجعة وتقويم وتحسين البرامج الأكاديمية والمقررات الدراسية، وضمان جودة التعلم والتعليم في جميع المواقع وفي مختلف أنواع التعلم (التعليم المدمج، والتعلم عن بعد...)، وتتضمن تحديد المسؤوليات والصلاحيات الخاصة بذلك على كافة المستويات.*	1-3-3
							تطبق المؤسسة إجراءات دورية لضمان جودة العملية التعليمية ومراجعة التقارير السنوية لجميع البرامج من قبل لجان متخصصة على مستوى البرامج والكليات والمؤسسة، وتتخذ الإجراءات المناسبة للتحسين والتطوير.	2-3-3
							تطبق المؤسسة نظاماً وإجراءات لمراقبة وتقييم مدى تحقق خصائص الخريجين ومخرجات التعلم المستهدفة على كافة المستويات.*	3-3-3
							تجري المؤسسة تقويمياً دورياً شاملاً للبرامج (مثلاً: مرة كل ثلاث سنوات) ويتم إعداد تقارير حول المستوى العام للجودة في البرامج، مع تحديد نقاط القوة والضعف، ومستويات التفاوت المهمة في الجودة بين البرامج، والأقسام، والوحدات.	4-3-3
							توفر المؤسسة للبرامج والهيئة التعليمية البيانات اللازمة لعمليات التقويم وإعداد التقارير، (مثل: بيانات مؤشرات الأداء لكل برنامج أو فرع على حدة، ومدى تقدم الطلاب في البرامج، ومعدلات إتمامهم لها، وتقييمات الطلاب للمقررات والبرامج).	5-3-3
							يناقش المجلس الأعلى في المؤسسة البيانات المتعلقة بمؤشرات الأداء الرئيسة لكل البرامج سنوياً، ويتخذ القرارات المناسبة للتطوير.	6-3-3
							تطبق المؤسسة إجراءات فعالة لتخطيط وإدارة	7-3-3

مرضي			غير مرضي		لا ينطبق	مستويات التقييم	المحكات
مستوى بتميز	مستوى بإنقار	مستوى	مستوى جزئياً	غير مستوفى			
5	4	3	2	1	—		
							خدمات الدعم الأكاديمي بما يلي احتياجات البرامج الأكاديمية والطلاب، وتقوم تلك الخدمات وتطورها دورياً.
							توفر المؤسسة الخدمات الإلكترونية والبيئة المناسبة للبرامج والمقررات التي تقدم وفق أسلوب التعلم الإلكتروني ونمط التعليم عن بعد، وتحقق المعايير الخاصة بهذا النمط.
							تعتمد المؤسسة آليات للتحقق المستقل من مصداقية وموضوعية تقييم تحصيل الطلاب.
<b>الشراكات التعليمية (إن وجدت)</b>							4-3
							تحدد الاتفاقيات الرسمية لبرامج الشراكات (التوأمة) مع مؤسسات أخرى الترتيبات والمسؤوليات بوضوح، وتكون قابلة للتنفيذ وفق أنظمة المملكة، وتتضمن استيفاء معايير المركز الوطني للتقويم والاعتماد الأكاديمي، ومعايير ومتطلبات الإطار السعودي للمؤهلات (سقف)، ويتم الالتزام الكامل بها.
							تتأكد المؤسسة من أن البرامج أو المقررات الدراسية التي تقدمها المؤسسات التعليمية الدولية، بما في ذلك برامج التعليم الإلكتروني ومقررات التعليم عن بعد، معتمدة ومضمونة الجودة ومصرح لها من الحكومة في بلد المنشأ.
							تقوم المؤسسة - في حال تبنيها برامج لمؤسسات أخرى - باتخاذ الإجراءات المناسبة التي تضمن توافق مكونات البرنامج الأكاديمي والواجبات والاختبارات مع قيم وثقافة المجتمع.
							تضع المؤسسة الضوابط التي تضمن جودة جميع جوانب البرامج التي تقدمها المؤسسات الشريكة، بما في ذلك المقررات الدراسية والمواد التعليمية والتدريس ومعايير تحصيل الطلاب والخدمات المقدمة، وتتابع الالتزام بها.
							تقيم المؤسسة فاعلية الشراكات بشكل منتظم، وتتخذ القرارات المناسبة حيال ذلك.
<b>برامج الدراسات العليا</b>							5-3
							تطبق المؤسسة آليات للتحقق من أن مخرجات التعلم والخطط الدراسية تتناسب مع مستوى وطبيعة المؤهل في الدراسات العليا وتتفق مع

مرضي			غير مرضي		لا ينطبق	مستويات التقويم	المحكات
مستوفى بتميز	مستوفى بإتقان	مستوفى	مستوفى جزئياً	غير مستوفى			
5	4	3	2	1	—		
						المعايير الأكاديمية والمهنية ومتطلبات الإطار السعودي للمؤهلات (سقف). *	
						تتحقق المؤسسة من توفر العدد الكافي من أعضاء هيئة التدريس ذوي المؤهلات والخبرات الملائمة لبرامج الدراسات العليا.	2-5-3
						تتابع المؤسسة التزام برامج الدراسات العليا بمعايير وشروط القبول المعتمدة.	3-5-3
						تحدد المؤسسة أدوار ومسؤوليات أعضاء هيئة التدريس وطلاب الدراسات العليا والمشرفين عليهم، ويتم تعريفهم بها بشكل فعال، وتتأكد من الالتزام بها.	4-5-3
						تطبق المؤسسة نظاماً وآليات لمتابعة طلبة الدراسات العليا، ومعدلات تقدمهم، وتقديم الدعم اللازم لهم.	5-5-3
						تطبق المؤسسة نظاماً وآليات لتقييم كفاءة برامج الدراسات العليا وجودة مخرجاتها بمشاركة المستفيدين، وتستخدم النتائج في التحسين والتطوير.	6-5-3
<b>مصادر التعلم</b>							6-3
						تطبق المؤسسة آليات فاعلة تكفل التوفير الكمي والنوعي المناسب لمصادر التعلم والخدمات المرتبطة بها، بناءً على احتياجات البرامج وكافة المستفيدين، وتتيحها في أوقات كافية ومناسبة. *	1-6-3
						تطبق المؤسسة آليات وإجراءات لإدارة المكتبة ومصادر التعلم بكفاءة، وتوفر لها العدد الكافي والمناسب من المؤهلين.	2-6-3
						تقدم المؤسسة الدعم والتدريب المناسب لتمكين الطلاب وهيئة التدريس من الاستخدام الفعال لمصادر التعلم والمكتبة وكافة خدماتها.	3-6-3
						تتوفر بالمكتبة مرافق وتجهيزات كافية، للاستخدام الفردي وللمجموعات الصغيرة، ولذوي الاحتياجات الخاصة.	4-6-3
						تفعل المؤسسة آليات للتعاون مع المؤسسات والمراكز المحلية والدولية لإتاحة وتبادل المصادر والمراجع بما يضمن تلبية حاجات المستفيدين.	5-6-3
						يوجد لدى المؤسسة قواعد معلومات وأنظمة إلكترونية مناسبة تتيح للمستفيدين الوصول إلى مصادر المعلومات والمواد البحثية والمجلات	6-6-3

مرضي			غير مرضي		لا ينطبق	مستويات التقييم	المحكات
مستوفى بتميز	مستوفى بإتقان	مستوفى	مستوفى جزئياً	غير مستوفى			
5	4	3	2	1	—		
							العلمية من داخل المؤسسة أو خارجها.
							7-6-3 تطبق المؤسسة آليات فاعلة لتقويم خدمات المكتبة ومرافقها وتجهيزاتها ومصادر التعلم، وتقوم بتطويرها وتحديثها دورياً بناء على التغذية الراجعة من المستفيدين واحتياجات البرامج.

### المعيار الثالث: التعليم والتعلم (على مستوى البرنامج)

يجب أن تكون خصائص الخريجين ومخرجات التعلم في البرنامج محددة بدقة، ومتسقة مع متطلبات الإطار السعودي للمؤهلات (سقف) ومع المعايير الأكاديمية والمهنية، ومتطلبات سوق العمل. ويجب أن يتوافق المنهج الدراسي مع المتطلبات المهنية، وأن تطبق هيئة التدريس استراتيجيات تعليم وتعلم وطرق تقويم متنوعة وفعالة تلائم مخرجات التعلم المختلفة، كما يجب أن يتم تقويم مدى تحقق مخرجات التعلم من خلال وسائل متنوعة، ويستفاد من النتائج في التحسين المستمر.

مرضي			غير مرضي		لا ينطبق	مستويات التقييم	المحكات
مستوفى بتميز	مستوفى بإتقان	مستوفى	مستوفى جزئياً	غير مستوفى			
5	4	3	2	1			1-3 خصائص الخريجين ومخرجات التعلم
							1-1-3 يحدد البرنامج خصائص خريجيه ومخرجات التعلم المستهدفة بما يتسق مع رسالته ويتواءم مع خصائص الخريجين على المستوى المؤسسي، ويتم اعتمادها وإعلانها، وتراجع دورياً.
							2-1-3 تتوافق خصائص الخريجين ومخرجات التعلم مع متطلبات الإطار السعودي للمؤهلات (سقف) ومع المعايير الأكاديمية والمهنية ومتطلبات سوق العمل.*
							3-1-3 يحدد البرنامج مخرجات التعلم للمسارات المختلفة (إن وجدت).
							4-1-3 يطبق البرنامج آليات وأدوات مناسبة لقياس خصائص الخريجين ومخرجات التعلم والتحقق من استيفائها وفق

مرضي			غير مرضي		لا ينطبق	مستويات التقييم	المحكات
مستوفى بتميز	مستوفى بإتقان	مستوفى	مستوفى جزئياً	غير مستوفى			
5	4	3	2	1			
						مستويات أداء وخطط تقييم محددة. *	
						<b>المنهج الدراسي</b>	2-3
						يلتزم البرنامج بالسياسات والمعايير والإجراءات المؤسسية في تصميم وتطوير وتعديل المنهج الدراسي.	1-2-3
						يراعي المنهج الدراسي تحقيق أهداف البرنامج ومخرجاته التعليمية والتطورات العلمية والتقنية والمهنية في مجال التخصص، ويراجع بصورة دورية. *	2-2-3
						تحقق الخطة الدراسية التوازن بين المتطلبات العامة ومتطلبات التخصص، وبين الجوانب النظرية والتطبيقية، كما تراعي التابع والتكامل بين المقررات الدراسية. *	3-2-3
						يراعي في بناء الخطة الدراسية للبرنامج تحديد متطلبات نقاط الخروج (إن وجدت).	4-2-3
						يراعي في بناء الخطة الدراسية للبرنامج تحديد المتطلبات الكافية للمسارات المختلفة (إن وجدت) طبقاً للممارسات العالمية والبرامج المناظرة.	5-2-3
						يتضمن المنهج الدراسي أنشطة صفية وغير صفية متكاملة تساهم في تحقيق مخرجات التعلم.	6-2-3
						ترتبط مخرجات التعلم في المقررات مع مخرجات التعلم في البرنامج (مصفوفة توزيع مخرجات تعلم البرنامج على المقررات). *	7-2-3
						تتوافق استراتيجيات التعليم والتعلم، وطرق التقييم المستخدمة مع مخرجات التعلم المستهدفة على مستوى البرنامج والمقررات.	8-2-3
						تتمركز استراتيجيات التعليم والتعلم حول الطالب، وتشجع التعلم النشط.	9-2-3
						تتنوع استراتيجيات التعليم والتعلم وطرق التقييم في البرنامج بما يتناسب	10-2-3

مرضي			غير مرضي		لا ينطبق	مستويات التقييم	المحكات	
مستوى بتميز	مستوى إتقان	مستوى	مستوى جزئياً	غير مستوفى				
5	4	3	2	1				
						مع طبيعته ومستواه، وتعزز القدرة على اجراء البحوث العلمية، وتضمن اكتساب الطلاب لمهارات التفكير العليا والتعلم الذاتي.		
						تتوافق مخرجات التعلم لأنشطة الخبرة الميدانية مع مخرجات تعلم البرنامج، ويتم تحديد استراتيجيات التدريب والتقييم وأماكن التدريب المناسبة لتحقيق هذه المخرجات.	11-2-3	
						يُعرف كل من المشرف على الخبرة الميدانية من البرنامج والمشرف الميداني بمخرجات التعلم المستهدفة، وطبيعة المهام الموكلة إلى كل منهما (الإشراف، المتابعة، وتقييم الطلاب، وتقويم وتطوير الخبرة الميدانية)، ويتم متابعة التزامهما بها وفق آليات محددة.	12-2-3	
						يتأكد البرنامج من تطبيق موحّد للخطة الدراسية وتوصيف البرنامج والمقررات التي تقدم في أكثر من موقع (أقسام الطلاب والطالبات وفي الفروع المختلفة)*.	13-2-3	
<b>جودة التدريس وتقييم الطلاب</b>								3-3
						يتابع البرنامج التزام هيئة التدريس باستراتيجيات التعليم والتعلم وطرق التقييم الواردة في توصيفات البرنامج والمقررات من خلال آليات محددة*.	1-3-3	
						يُقدّم التدريب اللازم لهيئة التدريس على استراتيجيات التعليم والتعلم وطرق التقييم المحددة في توصيف البرنامج والمقررات، والاستخدام الفعال للتقنية الحديثة والمتطورة، ويتابع استخدامهم لها.	2-3-3	
						يُزوّد الطلاب في بداية تدريس كل مقرر بمعلومات شاملة عنه، تتضمن: مخرجات التعلم، واستراتيجيات التعليم	3-3-3	



مرضي			غير مرضي		لا ينطبق	مستويات التقييم المحكات
مستوفى بتميز	مستوفى بإتقان	مستوفى	مستوفى جزئياً	غير مستوفى		
5	4	3	2	1		
						والتعلم وطرق التقييم، ومواعيدها، وما يتوقع منهم خلال دراسة المقرر.
						تقوم المقررات بشكل دوري للتحقق من فاعلية استراتيجيات التعليم والتعلم وطرق التقييم، وتقديم تقارير حولها.
						يطبق البرنامج آليات لدعم وتحفيز التميز في التدريس وتشجيع الإبداع والابتكار لدى هيئة التدريس.
						يطبق البرنامج إجراءات واضحة ومعلنة للتحقق من جودة طرق التقييم ومصداقيتها (مثل المواصفات، والتنوع والشمولية لمخرجات التعلم، وتوزيع الدرجات ودقة التصحيح) والتأكد من مستوى تحصيل الطلاب.
						تستخدم إجراءات فعالة للتحقق من أن الأعمال والواجبات التي يقدمها الطلاب هي من إنتاجهم.
						تقدم تغذية راجعة للطلاب عن أدائهم ونتائج تقويمهم في وقت يمكنهم فيه من تحسين أدائهم.

## نموذج تقييم الأداء الوظيفي لأعضاء هيئة التدريس تعليمات تعبئة واستخدام النموذج:

1. يتم تعبئة هذا التقييم من قبل رئيس القسم ويعتمد من عميد الكلية.
2. يتم إعطاء الدرجة المناسبة لكل بند من بنود التقييم حسب تقدير رئيس القسم بعد الرجوع إلى مصادر التقييم المتاحة مثل "استبيان تقييم المقرر للاطلاع على البنود الخاصة بتقييم الطالب لعضو هيئة التدريس" وملفات المقررات والمادة الدراسية أو الاستعانة بطرق أخرى قد تراها رئاسة القسم مناسبة.
3. الدرجة المعطاة عبارة عن مقياس تقديري من خمس مستويات للتقييم تتدرج من 5 إلى 1 علماً أن المقياس (5) يمثل أفضل مستوى والرقم (1) يمثل أدنى مستوى
4. حساب النتيجة النهائية تلقائياً من خلال إيجاد المتوسط العام لكافة تقديرات البنود حسب الجدول التالي (خاص الموارد البشرية)

ممتاز	جيد جداً	جيد	ضعيف
5 – 4.2	3.3 – أقل من 4.2	2.5 – أقل من 3.3	أقل من 2.5

اسم عضو هيئة التدريس	الرقم الوظيفي	
الكلية	القسم	
الرتبة الأكاديمية	فترة التقييم	

## الأداء الوظيفي

درجة التحقق	البند	م
	متمكن من الجانب المعرفي مجال تخصصه.	1.
	يحرص على استعراض توصيف المقرر وكافة بنوده للطلاب في بداية الفصل الدراسي.	2.
	قادر على إدارة الصف وتعزيز الجانب التفاعلي على مستوى المادة العلمية.	3.
	يعزز التفوق والإبداع لدى الطلاب من خلال تهيئة بيئة تعلم إيجابية.	4.
	يستخدم باستمرار مهارة تحفيز الطلاب على الانضباط والمشاركة بأساليب فعالة.	5.
	متمكن من توظيف استراتيجيات التدريس الحديثة والفاعلة في تحقيق مخرجات التعلم المستهدفة.	6.
	متمكن من توظيف وسائل وتقنيات التعليم الحديثة في التدريس.	7.
	يقوم بتقويم مخرجات التعلم للمقررات التي يقوم بتدريسها. ويضع الخطط التحسينية اللازمة	8.
	ينوع في استخدام أساليب التقويم البديل (أسئلة، ملاحظة، أوراق عمل، واجبات مشاريع، تجارب، ...)	9.
	ويراعي اتساقها مع مخرجات التعلم المستهدفة.	
	يستخدم أنشطة صفية تساعد الطلاب على التفكير والاستكشاف، وإبداء الرأي والمشاركة الإيجابية.	10.
	يشارك في توصيف وتقويم البرنامج والمقررات التعليمية فيه، ويساهم برفع مقترحات لتحسينها.	11.
	يلتزم بإعداد ملف وتقرير المقرر وتسليمهم في الوقت المحدد وفق خطة البرنامج الزمنية	12.
	يلتزم بمعايير الجودة في وضع الاختبارات	13.
	يوضح سياسة حضور الطلاب في المقررات، ويراقب باستمرار مدى التزامهم.	14.
	يشارك بفعالية في تقديم خدمات الإرشاد الأكاديمي	15.
	يلتزم بالساعات المكتوبة المقررة له ويعلنها لجميع الطلاب، لمقابلتهم والرد على استفساراتهم.	16.
	يقدم أفكار لتطوير أداء القسم والكلية.	17.
	يلتزم بمواعيد انجاز الأعمال المطلوبة منه	18.

## التطوير الذاتي وتنمية الأداء

رقم	البند	درجة التحقق
1.	يهتم بتنمية المهارات الشخصية (مهارات التواصل، روح الفريق، .....	
2.	يتابع المستجدات العلمية في مجال تخصصه.	
3.	يعمل على تبادل التجارب والممارسات الأكاديمية الجيدة مع الزملاء في القسم.	
4.	يتابع الجديد من المراجع والمصادر ذات العلاقة بالتخصص وتزويد الطلاب فيها.	
5.	يحضر البرامج التدريبية التي تعقد لأعضاء هيئة التدريس.	

## النشاط العلمي والبحثي

رقم	البند	درجة التحقق
1.	يقوم بنشر بحث علمي واحد على الأقل في العام الدراسي في مجلات علمية محكمة.	
2.	يقوم بالاشتراك في المؤتمرات العلمية والندوات في مجال التخصص العلمي والمجال المهني.	
3.	يشترك في أنشطة الترجمة والتأليف .	

## الأنشطة الادارية

رقم	البند	درجة التحقق
1.	يشترك بفعالية في اللجان.	
2.	يشترك في الأعمال الإدارية.	
3.	يشترك في الأنشطة غير المنهجية داخل القسم والكلية والجامعة.	

## الصفات الشخصية

رقم	البند	درجة التحقق
1.	لديه مهارات الإدارة والقيادة الناجحة للعملية التعليمية.	
2.	الجدية في أداء العمل بالمستوى المطلوب والوقت المحدد.	
3.	الحماس في العمل.	
4.	الالتزام بالتعليمات والتوجيهات وبأنظمة الجامعة وقوانينها ولوائحها.	
5.	تقبل الاقتراحات الجديدة البناءة.	
6.	المحافظة على بيئة مكتبية مناسبة	
7.	الالتزام بالمظهر المهني المناسب	

## العلاقات مع:

رقم	البند	درجة التحقق
1.	الرؤساء	
2.	الزملاء	
3.	الطلاب	
4.	المراجعين	

## مواطن القوة والضعف

"يذكر مواطن قوة أضعف رئيسية إن وجدت تدعم التقديرات السابقة على ألا تكون العناصر السابقة مشتملة عليها"

## مواطن القوة:

"مثل براءات الاختراع، الحصول على جوائز عالمية أو محلية، شهادات شكر أو تقدير، تقديم ورشات تدريبية، مساهمة في مشاريع ريادية، أي إنجازات أو أنشطة أخرى يتميز بها"

رقم	البند	درجة التحقق
1.		
2.		

مواطن الضعف:

"مثل لغت نظر أو إنذار أو أي جوانب سلبية يتصف بها وتؤثر على عمله دون أن يكون هناك تكرار للعناصر السابقة"

1.		
2.		

## التوجيهات والتوصيات العامة (من قبل رئيس القسم أو العميد) لتطوير قدرات عضو هيئة التدريس إن جدد

.....

.....

.....

## مقدار التحسن الذي طرأ منذ آخر تقرير

متميز  جيد  غير مرضي

رئيس القسم:

عميد الكلية:

## الخاتمة

إن دورك كعضو هيئة التدريس في الجامعة دور متميز في إحداث التغيير والتطوير الإيجابي للعملية التعليمية، وإن الجودة النوعية لمخرجات هذا النظام تتطلب جودتك باعتبارك عنصراً فعالاً في العملية التعليمية، يعتمد عليه في جودتها وتميزها. ولعل تقويم أدائك من أهم المجالات التي ينبغي الاهتمام بها، لما له من أهمية في تحسين الأداء وزيادة فاعليته وإنتاجيته، كونه يساعد على معرفة مدى تحقيق الأهداف التربوية وكذلك يعمل على تحسين نوعية التعليم العالي وتطويره من خلال تزويد أعضاء هيئة التدريس بالتغذية الراجعة الإيجابية التي تحفزهم لرفع مستوى أدائهم وزيادة فاعليتهم.

تم بحمد الله